

# 元気だ ふじよしだ 元気だ ふじよしだ

広報 ふじよしだ No.867 Genki da Fujiyoshida

APRIL 2023



Pickup

特集

上暮地コミセン  
第20回 統一地方選挙  
リニューアルオープン





富士吉田市立

# 上暮地コミュニティセンター

KAMIKURECHI COMMUNITY CENTER

# 上暮地コミュニティセンター4月1日(土)午前9時

# リニューアルオープン

老朽化していた建物の内外装や設備の不具合を解消するとともに、エレベーターの設置や各室へのエアコンの設置を行い、快適な地域コミュニティ活動の拠点としてリニューアルしました。多くの市民の皆さんのご利用をお待ちしています。

施設▼大会議室・会議室・和室・調理実習室・

浴室など

\*各室の広さに変更はありません。

\*浴室の利用は、市内在住の60歳以上の方に限ります

申込み・問合せ■上暮地コミセン

☎(23) 7071

1階ホール



大広間



エレベーター



2階ホール





大会議室



浴室



調理実習室



小会議室



多目的トイレ

問合せ ■ 市民協働推進課  
☎内線203

開館予定日 ■  
令和6年4月1日

休館期間 ■  
7月1日～令和6年3月31日

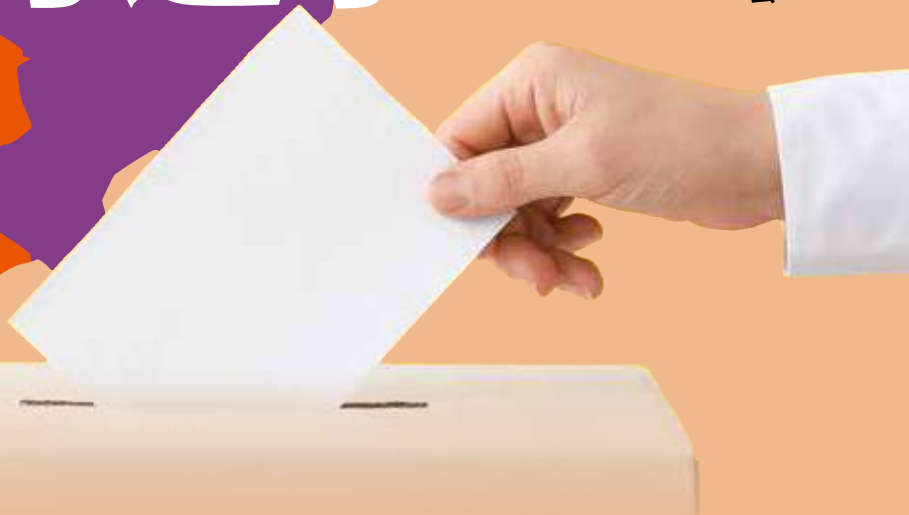
老朽化した施設の改修工  
をするため全館休館します。  
休館中は、ほかのコミセン  
などを利用してください。

## 上吉田コミセン 休館のお知らせ



# 第20回 統一地方選挙

4月9日に山梨県議会議員一般選挙、23日に富士吉田市議会議員一般選挙・富士吉田市長選挙が行われます。選挙は、市民の意思を政治に反映させる最大の機会であり、政治参加の第一歩です。選挙に関心を持ち、あなたの大切な一票を有効に生かしましょう。



## 山梨県議会議員一般選挙

【投票日時】 **4月9日(日)** 午前7時～午後8時

### 期日前投票・不在者投票

場 所 ■ 選挙管理委員会事務所  
投票期間 ■ 4月1日(土)～8日(土)  
投票時間 ■ 午前8時30分～午後8時

場 所 ■ 上吉田コミセン 会議室  
投票期間 ■ 4月5日(水)～8日(土)  
投票時間 ■ 午前9時30分～午後8時

## 富士吉田市議会議員一般選挙・富士吉田市長選挙

【投票日時】 **4月23日(日)** 午前7時～午後8時

### 期日前投票・不在者投票

場 所 ■ 選挙管理委員会事務所  
投票期間 ■ 4月17日(月)～4月22日(土)  
投票時間 ■ 午前8時30分～午後8時

場 所 ■ 上吉田コミセン 会議室  
投票期間 ■ 4月19日(水)～4月22日(土)  
投票時間 ■ 午前9時30分～午後8時

# 投票所入場券・期日前投票宣誓書

投票所入場券は告示日以降に郵送しますが、手元に到着するまで2～3日かかります。入場券が届く前でも免許証や保険証などの身分確認のできるものを持参していただくことで投票することができます。

投票所入場券の裏面は、宣誓書になっています。期日前投票される方は、混雑緩和につながりますので、前面の氏名を確認し、入場券の裏の宣誓書に自宅で事前に記入をしてください(当日投票される方は記入不要です)。

※今回の選挙より、期日前投票宣誓書の当日投票所に行けない事由に○印を付ける必要がなくなりました(公職選挙法改正)

**投票所入場券** (※期日前投票は裏面の宣誓書を記入してください。)

選挙名			
投票区	ページ	番号	
氏名	<b>見本</b>		備考
投票日時 投票所			
名簿対照	用紙交付		

**期日前投票宣誓書** ※当日投票される方は記入不要です。

私は、選挙当日、下記の事由に該当する見込みであり、以下の記載が真実であることを誓います。

富士吉田市選挙管理委員会委員長 様

※裏面の入場券の氏名を確認して下さい。 令和5年4月 日

氏名	(明・大・昭・平 年 月 日生)
現住所	(富士吉田市)
事由	1 仕事、学業、冠婚葬祭    2 旅行、買い物等で外出 3 病気、けが等歩行困難    5 他市町村へ転出 6 天災、悪天候、コロナ禍での当日投票所の混雑回避

## 選挙公報

山梨県議会議員一般選挙の選挙公報は、**4月5日(水)**、富士吉田市議会議員一般選挙・富士吉田市長選挙の選挙公報は、**4月20日(木)**の朝刊の新聞折り込みで配布を予定しています。

新聞未購読世帯の方は、いずれの選挙の場合も市役所、市民会館、市立病院、図書館、各コミセン、市民ふれあいセンター、鐘山スポーツセンター体育館、元気ステーションあるっさに公報を配置しますので利用してください。希望者には郵送しますので、選挙管理委員会まで連絡をしてください。

## 選挙権

山梨県議会議員一般選挙の選挙権は、平成17年4月10日以前に生まれた18歳以上の方で、日本国籍の方です。このうち、一定の住所要件を満たす方が、本市の選挙人名簿に登録されます。転出した方で転出後の住所が県外である方は投票できません。

富士吉田市議会議員一般選挙・富士吉田市長選挙の選挙権は、平成17年4月24日以前に生まれた18歳以上の方で、日本国籍の方です。転出した方は投票できません。



## 注意事項

投票日当日までに満18歳に到達する方で、期日前の投票時点では、17歳の方は、選挙管理委員会事務所で不在者投票ができます。

新型コロナウイルス感染症により宿泊施設や在宅などで療養中の方は、療養先で郵便投票ができます。



市民

# 夏まつり

73rd FUJIYOSHIDA  
SUMMER FESTIVAL



## 第73回 富士吉田市制祭

従来の歩行者天国での夏まつりを開催します。  
市民の、市民による、市民のための市民夏まつり。

日時 **7月29日** **土** 午後2時～午後9時

問合せ 市民協働推進課 ☎内線203





# 大募集!!

市民夏まつりに参加希望の団体などを募集します。申込用紙に必要事項を記載し、提出してください。申込用紙は市のホームページからダウンロードできます。  
申込締切日■4月28日(金) ※応募者多数の場合は、抽選で決定します



## ステージパフォーマンス

市民ステージに出場していただけるパフォーマー、ストリートパフォーマーを募集します。

日ごろの練習の成果を市民夏まつりで発揮してください。

## テナント出店団体

ボランティア活動などで製作した物品を販売してみませんか。金魚すくいやスーパーボールすくい、キッチンカー也大歓迎です。

※イベントエリア内の私有地などで飲食物を販売する場合、保健所に報告が必要です。該当する場合は申込用紙を提出してください



## 市制祭協賛行事

市制祭に協賛いただける行事を募集します。必要に応じて賞状などを交付します。

6月30日以降に開催する行事は、広報7月号に掲載して周知します。



全ての方が安心して妊娠・出産できる環境を整備するため

# 出産・子育て応援給付金支給事業を実施します！

問合せ ■ 子育て支援課  
☎内線642

## 経済的支援

**対象** ■ 令和5年2月1日以降に妊娠・出産して、他の市区町村で給付を受けていない方  
※申請書は妊娠届出時、出生届出後の面談時にお渡しします

### 1. 出産応援給付金

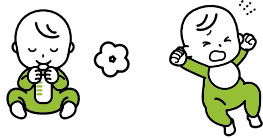
給付額

1人5万円

### 2. 子育て応援給付金

給付額

児童1人当5万円



## 併走型相談支援

妊娠期から出産、産後、育児期といった各段階に応じて、全ての妊婦や子育て家庭に寄り添った切れ目のない支援を実施します。電話や来所、訪問でも相談を受け付けています。

妊娠届出時

妊娠8カ月ごろ

出生届後

出産応援給付金の申請

子育て応援給付金の申請

経済的支援

併走型相談支援

来庁日をネット予約し、病院から発行された妊娠届出書を持参し、来庁してください。その際、アンケートを記入し、それをもとに保健師や助産師と面談を行います。

妊娠7カ月ごろの方を対象に市よりアンケートの送付をします。インターネット上でアンケートの回答をしてください。面談の必要がある方は、再度保健師または助産師から電話連絡を行い、日程調整後に面談します。

生後2カ月ごろに赤ちゃん訪問を行います。赤ちゃんの成長・発達の確認や産婦さんの体調確認を行ったり、サービスの説明などを行ったりします。その際もアンケートの回答をしてください。





# 市役所の組織が変わります！

問合せ ■ 企画課 ☎ 内線228

人口減少、少子高齢化が進む社会状況のなかで、住民ニーズの多様化、複雑化を背景に、社会制度の著しい改正や細分化される業務に対応する簡素で効率的な体制の確立を図ります。変化の時代においても、市民サービスの向上が図られ、また持続可能な体制へ組織機構の見直しを段階的に実施します。

## 廃止します

### ● 国民健康保険室

住民サービスの向上と業務効率化を図るため廃止し、市民課内担当として執務場所を市民課総合フロア内に移転します。

※移転は5月8日

また、併せて健診などの保健事業を健康推進室に移管します。

### ● 富士吉田南エリア整備室

富士吉田忍野S・I・Cの供用開始と富士の杜・巡礼の郷公園の令和4年度中の工事完了に伴い、業務の道筋がつき役割を果たしたため廃止します。

## 組織が変わります

### ● 子育て支援課

子育て世帯包括支援センター（母子保健分野）と子ども家庭総合支援拠点（児童福祉分野）について、組織を一本化した相談機関として子育て支援センター内に集中させさらなる支援の充実、強化を図ります。詳しい場所は29ページをご覧ください。

### ● 都市政策課

土地利用と建築に関する相談窓口を一本化するため建築住宅課の建築指導担当を移管し、執務場所を国道138号対策室・土地区画整理事業推進室と併せて建築住宅課隣に変更します。



## 執務場所が変わります

### ● 用地課

公共用地の取得に関連の深い道路公園課と一体となつて事業進捗を図るため用地課の執務場所を東別館3階道路公園課隣に変更します。

### ● 環境政策課

環境保全対策の推進に必要なごみ処理業務と一体となつて施策展開するため執務場所を環境美化センター内へ移転します。



# 第76回富士登山競走

# 市民ランナー！市出身ランナーを募集します！

本市が誇る一大イベント、富士登山競走を市民の皆さんと盛り上げるため、市民・市出身ランナー出場枠の選手を募集します。

※市出身ランナー出場枠は、詳細を富士登山競走ホームページでお知らせします

開催日 ■ 7月28日(金)

市役所前スタート・山頂コース 午前7時

五合目コース 午前9時

定員 ■ 市民・市出身ランナー 100名

申込条件 ■ 4月1日現在で満18歳以上の健康な男女で、それぞれの条件を満たす方。

## 市民ランナー

① 市内に住所を有する方

② 市内に住所を有する事業所に勤務する方

③ 山頂コースのエントリーは、第70回大会、第71回大会、第72回大会、第75回大会のいずれかで2時間20分以内に五合目関門(五合目ゴール)を通過した方

## 市出身ランナー

① 本市出身ということが証明でき、市外に居住している方

② 山頂コースのエントリーは、市民ランナーに準ずる



申込み・問合せ ■ 生涯学習課 ☎ 内線532

参加料 ■ 山頂コース…19,000円

五合目コース…14,000円

## 受付期間 ■

市民ランナー…4月10日(月)～21日(金)

午前9時～午後5時 ※土・日曜日を除く

市出身ランナー…4月10日(月)～18日

(火) 必着

## 申込方法 ■

市民ランナー…生涯学習課に参加費と合わせ、免許証・社員証などの参加者の生年月日および住所や勤務先を証明するものを必ず持参し、窓口で申し込みをしてください。

※電話と郵送による申し込みは、一切受け付けしません

市出身ランナー…申し込み条件を満たしていることを証明できる書類(住民票(本籍入り)の写し)を同封し郵送してください。定員を超えた場合は抽選を実施し、21日(金)午後6時まで連絡します。

※富士登山競走公式ホームページに掲載している第76回富士登山競走実施要項を熟読し、申し込んでください

※申し込みコースに誤りがないようにしてください



## 4月以降は納付書の様式が2通りになります

納付書にQRコードが記載されている？

はい

いいえ

今までの納付方法に加えて  
新たな納付方法が利用できます

- 地方税お支払サイト
- スマホ決済  
(QRコードの読み取り)
- 全国の地方税統一QRコード  
対応金融機関

今までの納付方法で  
お支払いください

- 口座振替
- 納付書での窓口納付
- クレジットカード納付
- スマホ決済  
(バーコードの読み取り)

### 納付方法

納付できる税金 ■ 市県民税、固定資産税・都市計画税、軽自動車税、国民健康保険税

#### ① 地方税お支払サイトからの納付の場合

(決済手数料がかかる場合があります)

インターネットを利用して支払いできるシステムです。納付書のQRコードの読み取りや納付書番号を入力し、支払方法を選択して納付します。

地方税お支払サイトでの支払方法はクレジットカードや口座振替、インターネットバンキングなどがあります。



地方税お支払サイト

#### ② スマホ決済を利用した納付の場合

(決済手数料がかかる場合があります)

QRコード記載の納付書が対象です。

スマホ決済アプリで納付書に記載されているQRコードを読み取り決済します。対応スマホ決済アプリは地方税お支払サイトから確認してください。



地方税統一QRコード  
対応金融機関

#### ③ 金融機関での納付

全国の地方税統一QRコード対応金融機関で納付できます。

地方税統一QRコード対応金融機関は地方税ポータルシステムで確認してください。

### 督促手数料の納付

全国の地方税統一QRコード対応金融機関でQRコードを利用した納付ができるようになったことに伴い、4月から金融機関での督促手数料の取り扱いが変わります。

納付が確認できない場合は納期限後20日以内に督促状を送付し、督促状送付後は督促手数料として100円が加算されます。金融機関で納付期限の過ぎた納付書で納付する場合、**本税のみの納付は可能ですが、手書きで督促手数料を加算しての納付はできません**ので注意してください。督促手数料分の納付書は本税の納付確認後に送付します。



税金などの納付書の様式を変更します

問合せ ■ 収税課  
☎ 内線 121・122