

# 新型コロナウイルスワクチン接種

## 乳幼児の接種

### 接種対象

1回目の接種日時時点で生後6カ月～4歳の方

**接種スケジュール** ※3回接種が1セットです

1回目	2回目	3回目
11月26日(土)	➡ 12月17日(土)	➡ 2月18日(土)
12月17日(土)	➡ 1月7日(土)	➡ 3月11日(土)

### 接種会場

市立病院にじいろクリニック(階段の昇降あり)

### 使用ワクチン

ファイザー乳幼児用ワクチン(従来型)

※接種の途中で5歳の誕生日を迎えても、同じワクチンを接種します

※オミクロン株対応2価ワクチンではありません

## 追加接種(3・4・5回目)

### 接種対象

1・2回目接種から、3カ月を経過した12歳以上の方

1・2回目接種から、5カ月を経過した5～11歳の方

※12歳以上のオミクロン株対応2価ワクチンの接種は、1人1回限りです

### 接種会場

12歳以上 ■ ワクチン接種センター(富士吉田警察署向かい)

5～11歳 ■ 市立病院にじいろクリニック(階段の昇降あり)

### 使用ワクチン

12歳以上 ■ ファイザーオミクロン株(BA.4-5)対応2価ワクチン

モデルナオミクロン株(BA.4-5)対応2価ワクチン(18歳以上のみ)

5～11歳 ■ ファイザー 従来型ワクチン(小児用)

## 初回接種

### 接種対象


5歳以上の方

※5～15歳の方の接種は、保護者の同意・同伴が必要です

※接種スケジュール・接種会場は、市のホームページか予約ダイヤルに問い合わせてください

※12歳以上の方で、追加接種でオミクロン株対応2価ワクチンの接種を希望する方は、今年中に初回(1・2回目)接種をしてください

## 予約方法

電話で予約	インターネットで予約
新型コロナワクチン 接種予約ダイヤル <b>☎ 25-6303</b> 月～土曜日 午前9時～午後5時	<a href="https://www.city.fujiyoshida.yamanashi.jp/info/3863">https://www.city.fujiyoshida.yamanashi.jp/info/3863</a> アドレス、QRコードから予約してください。 

できる限りインターネットからの予約に協力をお願いします。

※病気などで薬を服用している方、妊娠されている方は、主治医などにワクチン接種について事前に相談してください

※詳しい情報は市のホームページ、ワクチンの情報は厚生労働省のホームページで確認してください

## 接種にあたって

- ワクチン接種に乗じた詐欺に注意してください。
- ワクチン接種は強制ではありません。接種の有無で差別したり、接種の強要をしないでください。

## 新型コロナウイルス感染症予防接種 証明書のコンビニ交付

コンビニで取得するにはマイナンバーカードと発行手数料(120円)が必要です。

利用可能なコンビニ セブン・イレブン ローソン(12月15日から開始)

問合せ■新型コロナワクチン接種推進室 ☎内線733

接種後の体調などは県の新型コロナワクチン専門相談ダイヤルを利用してください。

☎055-223-8878 受付時間:年中無休 午前9時～午前0時



### 感染拡大防止への協力

行動制限なしは感染対策不要ではありません。  
換気、手洗い、マスク着用などの基本的な感染症対策の徹底をお願いします。

問合せ■健康推進室 ☎内線771

# 令和4年度



# 一般会計・特別会計 上半期財政状況

4月～9月の一般会計・特別会計の財政状況を報告します。  
引き続き、市の財政にご理解とご協力をお願いします。

問合せ ■ 財政情報課 ☎ 内線215

## 一般会計予算執行状況

(単位:千円)

歳入	科目	予算額(年間)	収入済額(上半期)
	市税	6,456,860	3,873,507
	地方交付税	2,950,000	2,242,121
	国県支出金	5,650,718	732,076
	その他	16,599,389	3,058,930
<b>合計</b>	<b>31,656,967</b>	<b>9,906,634</b>	

※予算額には9月までの補正額 3,519,012 千円、  
令和3年度からの繰越事業費 1,327,955 千円を  
含んでいます

歳出	科目	予算額(年間)	支出済額(上半期)
	議会費	197,049	101,355
	総務費	10,261,893	2,080,829
	民生費	7,974,719	2,456,763
	衛生費	3,927,392	925,026
	農林水産業費	326,316	79,057
	商工費	1,024,333	455,216
	土木費	2,690,518	936,200
	消防費	1,105,845	609,702
	教育費	2,512,533	860,203
	災害復旧費	3	0
	公債費	1,606,311	870,802
	その他	30,055	34
	<b>合計</b>	<b>31,656,967</b>	<b>9,375,187</b>

## 市税の納入状況

(単位:千円)

科目	収入額(上半期)
市民税	1,302,332
固定資産税	2,030,435
軽自動車税	171,818
市たばこ税	211,464
都市計画税	138,697
入湯税	18,761
<b>合計</b>	<b>3,873,507</b>

## 特別会計予算執行状況

(単位:千円)

会計名	予算額(年間)	収入済額(上半期)	支出済額(上半期)
国民健康保険特別会計	5,430,393	1,669,500	1,962,027
後期高齢者医療特別会計	1,177,981	191,256	538,586
介護保険特別会計	4,752,614	1,869,000	1,727,966
介護予防支援事業特別会計	17,044	2,005	6,602
看護専門学校特別会計	188,065	12,079	84,262

## 積立金の状況

(単位:千円)

会計名	令和3年度末 現在高	令和4年度増減額(4月1日～9月30日)	令和4年9月末 現在高
一般会計	11,507,887	2,783	11,510,670
国民健康保険特別会計	619,221	2	619,223
介護保険特別会計	656,524	12	656,536

## 市債の状況

(単位:千円)

会計名	令和3年度末 現在高	令和4年度借入額 (4月1日～9月30日)	令和4年度元金償還額 (4月1日～9月30日)	令和4年9月末 現在高
一般会計	18,054,050	0	841,678	17,212,372

# 令和3年度決算に基づく健全化判断比率と資金不足比率の公表

問合せ ■ 財政情報課 ☎ 内線215

## 令和3年度決算に基づく健全化判断比率

健全化判断比率	令和3年度決算	早期健全化基準	財政再生基準
実質赤字比率	—	13.10%	20.00%
連結実質赤字比率	—	18.10%	30.00%
実質公債費比率	8.3%	25.00%	35.00%
将来負担比率	0.8%	350.00%	

※健全化判断比率の「—」は実質赤字額、連結実質赤字額がないことを表します

## 令和3年度決算に基づく資金不足比率

	資金不足比率	経営健全化基準
市立病院事業会計	—	20.0%
水道事業会計	—	
下水道事業会計	—	

※各会計の資金不足比率の「—」は資金不足が発生していないことを表します

財政破綻を未然に防ぎ、悪化した場合に、早期に健全化を促すため、健全化判断の比率として4つの指標と公営企業の経営状況を示す指標が定められました。

健全化判断比率のうち1つでも早期健全化基準以上になった場合は財政健全化計画、資金不足比率が経営健全化基準以上と

なった場合は経営健全化計画を定めなければなりません。

令和3年度決算の健全化判断比率、資金不足比率は全て基準を下回り、財政の健全性が保たれています。

## 用語解説

### 【実質赤字比率】

一般会計と看護専門学校特別会計の合計の赤字を指標化し、財政運営の深刻度を示す比率。

### 【連結実質赤字比率】

全ての会計の赤字や黒字を合算し、赤字を指標化して、運営の深刻度を示す比率。

### 【実質公債費比率】

借入金の返済額、これに準じる額の大きさを指標化し、資金繰りの危険度を示す比率。

### 【将来負担比率】

一般会計の借入金や将来支払っていく可能性のある負担などの残高を指標化し、将来、財政を圧迫する可能性が高いかどうかを示す比率。

### 【早期健全化基準】

財政状況が悪化した場合、自主的、計画的に財政の健全化を図る基準として定められた数値です。健全化判断比率のうち一つでも早期健全化基準以上になった場合は、財政健全化計画を定めなければなりません。

### 【資金不足比率】

公営企業ごとの資金不足額を、事業規模に対して指標化し、経営状況の深刻度を示す比率。

### 【経営健全化基準】

自主的、計画的に公営企業の経営健全化を図るべき基準として定められた数値です。資金不足比率が経営健全化基準以上の場合、経営健全化計画を定めなければなりません。

# 市立病院事業

# 令和4年度 4月～9月の 事業状況を報告します

問合せ■市立病院管理課 ☎22-4111 内線2209

地域の多様化・高度化する医療ニーズに対応するため、医療スタッフの充実、医療の質の向上など、医療サービスの確保に努めています。

収益的収入支出が前年度の上半期に比べ、収入総額7.5%増、支出総額6.0%増になり、48,434千円の増益になっています。

## 地域別利用状況

(4月1日～9月30日)

(単位:人・%)

地域名	入院	構成比	外来	構成比
富士吉田市	18,929	53.6%	40,069	51.8%
都留市	2,335	6.6%	7,306	9.5%
大月市	534	1.5%	1,183	1.5%
西桂町	1,307	3.7%	2,971	3.8%
富士河口湖町	4,967	14.1%	10,752	13.9%
忍野村	2,840	8.1%	6,869	8.9%
山中湖村	1,880	5.3%	4,067	5.3%
道志村	423	1.2%	735	1.0%
鳴沢村	680	1.9%	1,325	1.7%
県内その他	508	1.4%	680	0.9%
県外	908	2.6%	1,346	1.7%
合計	35,311	100.0%	77,303	100.0%



## 経理の状況

(4月1日～9月30日)

### 1. 収益的収入及び支出

(病院事業のための収入と支出)

(単位:千円)

区分	令和4年度(A)	令和3年度(B)	増減(A-B)
1. 収入総額	3,470,371	3,228,726	241,645
医業収益	3,456,748	3,219,276	237,472
医業外収益	13,623	9,450	4,173
特別利益	0	0	0
2. 支出総額	3,398,986	3,205,775	193,211
医業費用	3,369,568	3,171,734	197,834
医業外費用	29,418	34,041	△ 4,623
特別損失	0	0	0
収支差引(1-2)	71,385	22,951	48,434

### 2. 資本的収入及び支出

(病院の施設などの整備のための収入と支出)

(単位:千円)

区分	令和4年度(A)	令和3年度(B)	増減(A-B)
1. 収入総額	0	0	0
企業債	0	0	0
負担金	0	0	0
補助金	0	0	0
寄付金	0	0	0
2. 支出総額	356,669	317,196	39,473
建設改良費	211,703	174,960	36,743
企業債償還金	144,966	142,236	2,730
収支差引(1-2)	△ 356,669	△ 317,196	△ 39,473

## 水道事業

### 問合せ■上下水道管理課 ☎内線615

ライフラインとして生活に欠くことのできない水道事業は水道管網の整備、老朽管の布設替工事などを進めています。

収益的収入支出が前年度の上半期に比べ、収入総額0.7%の増、支出総額9.4%の増となり、収支差引は7,959千円の減益になっています。

#### 主な工事状況

中央道耐震補強工事に伴う配水管移設工事 口径75mm 延長11.8m

公共下水道事業国庫7工区に伴う配水管布設工事

口径75mm 延長 87.0m

### 経理の状況

(4月1日～9月30日)

#### 1.収益的収入及び支出

(水道事業のための収入と支出)

(単位:千円)

区 分	令和4年度(A)	令和3年度(B)	増減(A-B)
1.水道事業収益	262,659	260,779	1,880
営業収益	262,631	260,776	1,855
営業外収益	28	3	25
2.水道事業費用	114,417	104,578	9,839
営業費用	91,326	80,643	10,683
営業外費用	23,091	23,935	△844
収支差引(1-2)	148,242	156,201	△7,959

#### 2.資本的収入及び支出

(水道施設などの整備のための収入と支出)

(単位:千円)

区 分	令和4年度(A)	令和3年度(B)	増減(A-B)
1.資本的収入	10,065	9,614	451
負担金	10,065	9,614	451
企業債	0	0	0
補助金	0	0	0
2.資本的支出	100,440	103,575	△3,135
建設改良費	14,376	15,809	△1,433
企業債償還金	86,064	87,766	△1,702
収支差引(1-2)	△90,375	△93,961	3,586

## 下水道事業

### 問合せ■上下水道管理課 ☎内線373

下水道は汚水を処理し、河川などの水質保全や衛生的で快適な生活を送るために欠かせないものです。

収益的収入が前年度の上半期に比べ、収入総額25.3%の減、支出総額14.4%の減となり135,819千円の減益となっています。

### 経理の状況

(4月1日～9月30日)

#### 1.収益的収入及び支出

(下水道事業のための収入と支出)

(単位:千円)

区 分	令和4年度(A)	令和3年度(B)	増減(A-B)
1.下水道事業収益	444,167	594,888	△150,721
営業収益	119,846	114,145	5,701
営業外収益	324,321	480,743	△156,422
2.下水道事業費用	88,473	103,375	△14,902
営業費用	55,491	66,379	△10,888
営業外費用	32,982	36,996	△4,014
特別損失	0	0	0
収支差引(1-2)	355,694	491,513	△135,819

#### 2.資本的収入及び支出

(下水道施設などの整備のための収入と支出)

(単位:千円)

区 分	令和4年度(A)	令和3年度(B)	増減(A-B)
1.資本的収入	116,206	127,269	△11,063
企業債	0	0	0
補助金	0	0	0
負担金等	116,206	127,269	△11,063
2.資本的支出	255,782	236,999	18,783
建設改良費	41,890	15,241	26,649
企業債償還金	213,892	221,758	△7,866
収支差引(1-2)	△139,576	△109,730	△29,846

※減益の主な要因は、繰入計画による収入減

# 富士吉田市の消防団

旬な話題をいち早くキャッチ!



昼夜を問わず、地域住民の生命・財産を守るために活動している消防団。火災時には誰よりも早く駆け付け消火活動を行い、台風時には、地域を巡回し避難の呼び掛けや水門などの調整を行っています。また日頃から有事の際に活用できるように訓練を行っています。昨年11月1日に地元



消防団員を束ねる役職についた44名の正副分団長が10月31日で退職し、新たな正副分団長に志を託しました。  
地域の安心・安全のため昼夜問わず尽力された退職者の皆さん、ありがとうございます。  
問合せ ■ 安全対策課  
☎ 内線 249

# トップアスリート直伝教室 ～バドミントン編～



講師

杉山 明日香選手

ヨネックスバドミントン  
チーム所属

主な戦績

2020年

START FROM TOHOKU2020

団体4位

2017年

全国中学校バドミントン大会

単 優勝

全国中学校バドミントン大会

団体 準優勝

日時 ■ 令和5年1月14日  
(土) 午前9時30分～  
11時30分  
受付：午前9時  
場所 ■ 鐘山総合体育館メ  
インアリーナ  
講師 ■ ヨネックスバドミ  
ントンチーム所属  
杉山明日香選手  
対象 ■ 小中学生  
初心者大歓迎！  
参加料 ■ 無料  
定員 ■ 先着50人程度  
申込方法 ■ 電話かメール  
申込開始日 ■ 12月12日(月)  
持ち物 ■ ラケット、体育  
館用靴、タオル  
※ラケットは貸し出しも  
あります  
申込み・問合せ ■  
生涯学習課  
☎ 内線 525、531  
メールは  
こちら



TOPICS  
03

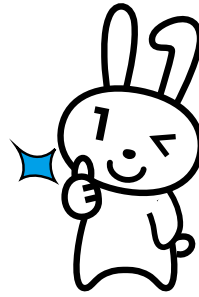
# お得なマイナポイントがもらえるのもあとわずか…12月末までに申請しよう!

## マイナンバーカード、作っちゃおう!

マイナンバーカードを作る時間がなかなか無い皆さん!企業や自治会、サークルや学校など5名以上集まれば、出張申請に伺います。受取方法も、市役所来庁か郵送を選択できます。

### 出張申請可能日時

火〜金曜日 午前9時〜午後4時30分



## マイナンバーカードの休日交付をします!

希望の日時に添えないことがあります

### 日時

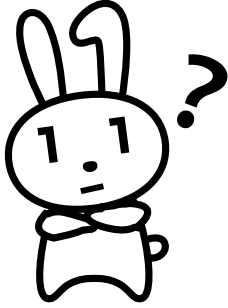
12月10日(土) 午前9時〜正午

### 申込締切日

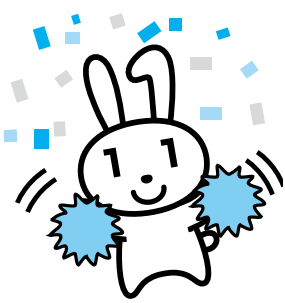
12月9日(金) (土・日曜日、祝日を除く)

### 申込み・問合せ

市民課 ☎内線455



土曜日の交付を希望する方は、受取希望日の前日までに予約をお願いします。 ※予約の状況によっては



TOPICS  
04

# 健康診断を全額自費で受けている方へ費用の一部を助成します!

## 提供によるメリット

- ① 受診された健康診断の種類に応じて受診費用の一部を助成します。
- ② 生活習慣病のリスクが高いと判断された方には、保健師・管理栄養士などによる保健指導が無料で受けられます。
- ③ 結果を提供すると、市の特定健診を受けたとみなされ、加入者のための保健事業計画に活用されるほか、市全体の受診率の向上にもつながります。

健康診断の受診率に応じて国から補助金が交付され、受診率が低いと補助金が減額されてしまい、保険料の上昇など国保財政に影響が出ます。

令和2年度は県目標60%に対し34.6%で県内27市町村中21位という結果でした。

**対象** ■市国民健康保険に加入している満40〜74歳の方で、本年度に市が実施する健康診断、人間ドックを受けていない方

**申請方法** ■窓口で申請書を記入してください  
**申請締切日** ■令和5年3月31日(金)  
**持ち物** ■①本年度に受診した健康診断結果表  
②印鑑  
③受診者本人の口座が分かるもの  
④運転免許証、個人番号カードなどの本人確認書類  
⑤領収書

**助成金額** ■  
・特定健診の検査項目の場合: 1,000円  
・人間ドックの検査項目の場合: 男性は10,000円、女性は12,000円

問合せ ■国民健康保険室  
☎内線116





# 幼児食のお悩み解決!

1歳〜5歳の“幼児食”作りのポイントを紹介します!



## 食べる機能が発達していく幼児期

幼児期は、食べられる食材が増え、食欲がアップしても、まだまだ体が未熟です。「離乳食ではパクパク食べていたのに、幼児期になって急に食べなくなった」という声を聞くことがあります。それは好き嫌いというよりも、「食べにくさ」が原因かもしれません。幼児はかむ力や消化機能が未熟です。特に、「歯」に関しては、乳歯が生えそろうのは3歳頃。1〜2歳頃までは、

- 弾力性の強いもの
  - 口の中でまとまりにくいもの
  - 皮が口に残るもの
  - ペラペラしているもの
  - 唾液を吸って飲み込みにくいもの
- といったものは食べにくいものです。

乳歯がそろってもかむ力は弱いので、まだつぶすのは苦手です。硬いものは様子をみながら、与えましょう。

問合せ ■健康推進室

☎内線794

## 今月のキーワード

富

### ヒートショックに注意

ヒートショックとは急激な温度差によって血圧が過度に変動することにより、心筋梗塞や脳梗塞や目まいなどの健康被害を起こす現象です。予防策は、部屋ごとの温度差を少なくすることが大切です。冷え込みが強くなる朝方のトイレや夜の入浴時は特に気を付けましょう。



6月号から毎月一文字キーワードを発表しています。キーワードを集めて応募していたいただいた方の中から、抽選で素敵な商品が当たります。

応募方法は最終キーワード発表の際に公表します。毎月、生活に役立つコラムと掲載しますので、見逃さずに確認してください。

問合せ ■健康長寿課

☎内線445

健康  
マガジン  
Health Magazine

元気ハツラツ!

# いきいき百歳体操で100歳まで元気!



## 百歳体操とは

筋力づくり・柔軟・バランス運動の3つを組み合わせた全国的に大人気の体操です。調整可能な重りを手首や足首に巻きながら、歩行や階段の上り下りに使う太ももやお尻の筋力、布団からの起き上がりな

どに使う肩の筋力強化に重点を置いた構成になっています。イスに座りながら行う約30分の体操です。

## 百歳体操の効果

3カ月ほど行くと、筋力がつきます。すると、体が軽くなり、生活動作が楽になります。何歳になっ

も、筋力はずきまます！継続することで、介護が必要ない体づくりができます。毎週友人と会うことで、会話も生まれ、心身共に元気になりますので楽しく続けてみませんか？

## 参加者の声

- ・膝の痛みが軽くなった。
- ・手すりを使わないで階段を上れるようになった。
- ・長い距離歩けるようになった。
- ・血圧が下がってきた。
- ・起き上がりが楽になった。
- ・毎週あるので、楽しみ。
- ・などさまざまな効果が出ています。

## 開始方法

健康長寿課に連絡してください。講師を派遣しますので、百歳体操のやり方・効果の説明を受けます。

※いきいき百歳体操は、住民主体の活動です。5名以上のグループで週に1回以上行い、3カ月は継続しましょう

## 準備すること

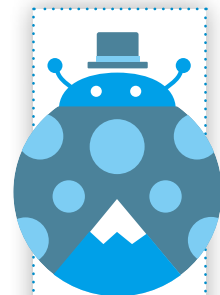


持病のある方や体調に不安がある方は、かかりつけ医に相談してから始めましょう。

実施する場所の確保、テレビ、DVDデッキ、血圧計、椅子があれば体操ができます。

※DVDは貸出しています

申込み・問合せ ■ 地域包括支援センター ☎ 内線 438



情報編

# 転倒予防情報定期便VOL13



転倒予防！  
実践しよう  
1311運動

冬は転倒しやすい時期！  
転びにくい環境づくりを  
しましょう！

冬場は、寒さにより、外出する機会が減ってきます。家にいる時間が長くなると動く機会が減るので、筋肉が硬くなり、体が動かしにくくなり、寒さにより膝や腰の痛みが強くなることもあります。すると、いつもはつまづかない小さな段差などでも、つまづいて転倒してしまうことがあるため、注意が必要です。

そこで、冬場の家の中の転倒予防チエックをしてみましよう！



- 毛足の長いじゅうたん、ホットカーペットなどを敷いている
- ↓ 小さな段差がつまづく原因
- いつも歩く通路に、こたつやヒーターの電気コードがある
- ↓ 電気コードをまとめる
- 厚い靴下を履いている
- ↓ 滑り止めのついている靴下を選ぶ

- 寝室とトイレの間に照明がない
  - ↓ 冬場はトイレの回数が増えやすく、夜中に暗いと段差に気付きにくい
- 部屋の中で、自分の通り道を再点検し、安全で動きやすい環境づくりをしていきましょう。

## 転倒予防のための歩行補助具や住環境整備に助成します

対象 ■ 介護保険認定がされていない、65歳以上の方  
助成種類 ■ 杖、シルバーカー、手すりの取り付け、段差の解消、滑りの防止  
助成額 ■ 費用の2分の1

※上限額1万円

助成方法 ■ 申請書と収納状況確認同意書に費用の内容と金額が分かる領収書を貼付してください。

※申請書類はホームページでダウンロードできます  
※申請は一人1回限り

まだ杖は早い！シルバーカーは恥ずかしい！などという声もありますが、転ぶこと



は痛いだけではなく、生活が不自由になり、寝たきりにもなりえます。そんな代償より、ちよつとした勇気で、生活の幅を広げましょう。早めの利用をお勧めします。

問合せ ■ 健康長寿課

☎内線448



## 乳幼児健診

受付時間は対象者によって異なるため、ホームページで確認してください。

**場所** ■子育て支援センター

3密回避のため、保護者は子ども1人につき1人でお願いします。

2人以上の付き添いが必要な方や体調不良の方は気軽に相談してください。



乳幼児健診の  
ホームページはこちら

### 4カ月健診

**【対象】**

12月20日(火) 令和4年8月生まれ			
受付時間	生年月日	受付時間	生年月日
午後1時15分～30分	8月1日～5日	午後2時～2時15分	8月17日～23日
午後1時30分～45分	8月6日～9日	午後2時15分～30分	8月24日～26日
午後1時45分～2時	8月10日～16日	午後2時30分～45分	8月27日～31日

### 1歳6カ月健診

**【対象】**

12月21日(水) 令和3年5月生まれ			
受付時間	生年月日	受付時間	生年月日
午後1時15分～30分	5月1日～5日	午後2時～2時15分	5月14日～21日
午後1時30分～45分	5月6日～10日	午後2時15分～30分	5月22日～31日
午後1時45分～2時	5月11日～13日		

### 2歳児歯とこころの相談

**【対象】**

12月22日(木) 令和2年7月1日～令和2年8月6日生まれ			
受付時間	生年月日	受付時間	生年月日
午後1時15分～30分	7月1日～8日	午後2時～2時15分	7月22日～31日
午後1時30分～45分	7月9日～15日	午後2時15分～30分	8月1日～5日
午後1時45分～2時	7月16日～21日	午後2時30分～45分	8月6日

### 3歳児健診

**【対象】**

12月23日(金) 令和元年6月生まれ			
受付時間	生年月日	受付時間	生年月日
午後1時15分～30分	6月1日～6日	午後2時～2時15分	6月14日～18日
午後1時30分～45分	6月7日～8日	午後2時15分～30分	6月19日～24日
午後1時45分～2時	6月10日～13日	午後2時30分～45分	6月25日～30日

**問合せ** ■健康推進室 母子保健担当 ☎内線793・799

市立病院  
だより

## 「ふじさんサロン」のお知らせ

緩和ケア認定看護師 渡邊 優

『ふじさんサロン』は「本音が言える場がほしい」、「治療での悩みを共有したい」、「家族としての悩みを聞いてほしい」などが、がんの体験者同士の幅広い問題を扱い、体験者やその家族が交流できる場です。

運営にあたり、がんの体験者を中心として、がん相談支援センター看護師や医療ソーシャルワーカーがサポートします。今年度から、看護師や薬剤師、管理栄養士、理学療法士からのワンポイントアドバイスを企画しました。ぜひ参加してください。

※参加された方の話や情報は、秘密厳守します

※参加料無料 ※予約不要

**対象** ■がん治療を受けているまたは受けたことのある方とその家族

**日時** ■毎月第4月曜日

午前10時～10時15分  
午前10時20分～正午

- 1月23日(月) ・午前10時～10時15分 座談会  
「がん治療による生活の不便やその工夫についてみんなで語り合おう」 ぴあサポーター・理学療法士・管理栄養士・薬剤師・看護師
- 2月27日(月) ・午前10時～正午 ふじさんサロン
- 3月27日(月) ・午前10時～10時15分 ワンポイントアドバイス  
「がん治療と薬について」 薬剤師・看護師  
・午前10時20分～正午 ふじさんサロン

→以降の予定は別号に掲載します

**場所** ■市立病院  
**問合せ** ■地域医療支援センター  
がん相談支援センター  
☎(22)4143



# 子育て情報局

えがおいっぱい！  
子育て情報局

てしたいまちNo.1を目指して！

☎23-8994

Let's GO!!

つどいの広場  
ハーモニーへ

## ママのストレッチ体操

ママの筋力アップとリフレッシュを目的に「ママのストレッチ体操」を開催しています。毎日子どもと笑顔で過ごす為に日頃の生活にちょっとだけ筋トレを入れてみませんか？

テレビを見ながら…、子どもを抱っこしながら…、家でできる簡単エクササイズが学べます。皆さん奮って参加してください。

日時■12月2日(金)・16日(金)  
午前10時30分～11時15分

講師■早川きみ代先生

## 里親相談会in富士吉田

さまざまな事情で家族と暮らせないお子さんがいます。こうしたお子さんと一緒に暮らしませんか。子育て経験がなくても、子育て中でも、短期間でも大丈夫。専門職員がチームでサポートします。

ぜひ気軽に参加してください。

日時■12月18日(日) 午前11時～午後4時 受付終了:午後3時

場所■市民会館 会議室2

内容■里親養育制度と里親になるための案内、相談

問合せ■地域総合子ども家庭支援センター・テラ ☎055-222-8012

## つどいの広場ハーモニー 12月予定表

日にち	時間	教室名など
2日(金)・16日(金)	午前10時30分	ママのためのストレッチ体操
2日(金)・9日(金) 16日(金)・23日(金)	午前10時 ～午後3時	保健師相談会
7日(水)・8日(木)	午前10時 ～午後3時30分	2～3歳児 身体計測 と手形or足形ペタタン
10日(土)	午前10時 ～午後3時	土曜ひろば
12日(月)	午前10時30分	お誕生日会
13日(火)	午前10時30分	川邊先生に学ぶ子育て講座
14日(水)	午前10時15分	ママのためのピラティス
20日(火)	午前10時30分	おやこヨガ

場所 Q-STA3階 対象 0～3歳児と保護者

開館日・時間

月～金曜日:午前10時～午後3時30分

各日とも正午～午後1時15分は利用できません

※参加無料・利用は予約制です

※26日(月)は休み

※年末年始の休日 12月29日(木)～

令和5年1月3日(火)

◎開館日や予定など、変更・中止になること

がありますので、ブログを確認してください

↓ブログ



## 里親になりませんか？

### <里親って？>

虐待や保護者の病気、経済的理由などさまざまな事情で自分の家族と暮らせない子どもたちを家庭に迎えて行う養育する方のことです。

養育する期間は数カ月間から18歳になるまでの長期間の場合もあり、最近は週末だけの養育や長期休暇中の養育など、スポットでの里親利用も進んでいます。

### <なぜ里親家庭が良いの？>

これまでは自分の家族と暮らせない子どもたちは児童養護施設などで生活をしていましたが、施設での集団生活の中では得られない経験もあります。

帰る家(居場所)ができるなどの理由から、世界的にも里親養育が推奨されています。

### <どうやって里親になる？>

里親は、特別な資格はいりません。ただし、一定の要件を満たす必要があります。

問合せ ■ 地域総合子ども家庭支援センター・テラ ☎055-222-8012

# 子育て支援センター予定表

# 12月

●:産前産後ケアルーム ♥:ファミサポ会員 ♪:つどいの広場にじいろ利用者 ★:健診など ■:1歳未満児

Sun	Mon	Tue	Wed	Thu	Fri	Sat
				1	2	3 メンテナンス休館
4	5	6	7	8 ●骨盤体操	9 ●ママのためのピラティス ♪親子ふれあい体操	10 ♥活動に入る為の講習会
11	12 ●わらべうた ベビーマッサージ	13 ●離乳食教室 ※リズムであそぼ	14 ●ぼかぼか測定 ♪わらべうた	15 ♪歯ピバク相談	16 ●9カ月の測定会	17 ●ハローベビークラス
18	19 ♥24時間講習 ♪子育て中の就労相談	20 ★4カ月乳児健診 ♪リトミックあそび	21 ★1歳6カ月健診 ♪なかよしクレヨン読み聞かせ会	22 ★2歳児歯と こころの相談	23 ●ママのためのピラティス ★3歳児健診 ♪お祝いしましょ	24
25	26	27	28	29	30	31

※リズムであそぼ:問合せ ■ ☎090-1805-2072

## 子育て支援センター

下吉田7-29-19 ☎22-5155 ☎22-7666

開館時間 午前8時30分～午後7時

※土曜日は午前8時30分～午後6時

利用は学習室・多目的ホール以外、  
全て前日までの予約が必要です



新型コロナウイルス感染拡大の状況により、イベントや相談会などが中止や延期になることがあります

夜間・休日当直医のお問い合わせ 富士五湖消防本部 ☎23-4444



## 国民年金保険料は 社会保険料控除の対象です!!

国民年金保険料は、社会保険料控除として年末調整や確定申告でその年の課税所得から控除できます。

社会保険料控除を受けるには、保険料を支払ったことを証明する書類の添付が必要です。保険料を納めた方には、10月下旬ごろから日本年金機構より「社会保険料(国民年金保険料)控除証明書」が発送されていますので、年末調整や確定申告で使用してください。

**対象期間**■令和4年1月1日～12月31日までに納められた保険料全額

※過去の年度分の保険料や追納された保険料も控除の対象です

### 控除証明書の発送

①令和4年1月1日～9月30日までの間に国民年金保険料を納付された方

→令和4年10月下旬～11月上旬に発送済

②令和4年10月1日～12月31日までの間に国民年金保険料を納付された方 ※①の対象者除く

→令和5年2月上旬

◎家族の負担すべき国民年金保険料を支払っている場合は、自身の国民年金保険料に加え、その保険料についても控除が受けられます。

◎証明書の再発行については、大月年金事務所に連絡してください。

**問合せ**■大月年金事務所 ☎0554-22-3811

市民課 年金担当 ☎内線146

## お知らせ notice

### 「後期高齢者に係る医療費のお知らせ」の発送

75歳以上の方の医療費のお知らせを令和5年1月末に発送します。

**発送日**■令和5年1月末

**記載される診療月**■令和3年12月～令和4年11月

※確定申告で医療費控除の手続きをする方の利便性を向上させるため、令和4年1月～11月の自己負担額の合計を記載しています

※令和4年12月診療分は今回発送する医療費通知には記載されず、1年後の令和6年1月末に発送する医療費通知に記載されます

そのため、医療費通知を使って医療費控除の申告手続きを行う場合は、令和4年12月診療分の領収書が必要になりますので、必ず保管してください

**問合せ**■国民健康保険室 ☎内線176

山梨県後期高齢者医療広域連合

☎055-236-5671

### 年末年始のタウンズニーカーのダイヤ変更

12月29日(木)～1月3日(火)のタウンズニーカーは、土日・祝日ダイヤで運行します。利用の際は、間違えのないように注意してください。

**問合せ**■富士急バス ☎72-6877

企画課 ☎内線252

何をしていたのか分からないまま時間を無駄に過ごしたり、なんとなく休日(日)にダラダラと過ごし後悔したりしている方も多いと思います。時間は誰にも24時間与えられていることは、当然知っていることなのに、「Time is Money」時間の大切さは、子どもころから理解しているはずなのにSNS、テレビなどで浪費していることが多いです。今、自分にとって本当に必要なことにコミットする、なんとなく過ごす時間を主体的に自分の意志で選び、使うことがとても重要なことです。

取捨選択。自分の間PokemonかSplatoonか...どちらを選択するか悩む日々が始まる。

## 六根清浄

善意  
ありがとう

上吉田地区民生委員  
児童委員協議会

6,022円

## 人口と世帯

令和4年11月1日現在  
富士吉田市住民基本台帳登録人口・世帯数  
カッコ内は前月比

人口	47,426人	(-33)
男	23,350人	(-11)
女	24,076人	(-22)
世帯数	20,400世帯	(27)

※住民基本台帳登録人口とは、住民基本台帳に登録された人口であり、直近の国勢調査人口を基本に算出した現住人口とは差があります

## 県の最低賃金が改定されました

時間額 ■ 898円(+32円) ※令和4年10月20日発効  
 問合せ ■ 山梨労働局 賃金室 ☎055-225-2854

## 指定給水装置工事事業者の指定

次の事業者が新たに指定されましたので、お知らせします。

会社名 ■ 天野設備 / 代表者 ■ 天野幸司 / 住所 ■ 都留市境283-3 / 電話 ■ 0554-45-2429

会社名 ■ 秀設備 / 代表者 ■ 服部秀行 / 住所 ■ 静岡県富士市伝法2066-23 / 電話 ■ 0545-57-7718

問合せ ■ 上下水道管理課 ☎内線611

## 下水道排水設備指定工事店の指定

次の指定工事店が新たに指定されましたので、お知らせします。

会社名 ■ 秀設備 / 代表者 ■ 服部秀行 / 住所 ■ 静岡県富士市伝法2066-23 / 電話 ■ 0545-57-7718

※下水道への接続工事は、市の指定証の交付を受けた指定工事店しか施工できません。工事を依頼する際は注意してください

問合せ ■ 上下水道工務課 ☎内線332

## 富士五湖聖苑の年始休業

令和5年1月1日(日)～4日(水)まで、火葬業務および斎場の貸出業務を休止します。

5日以降の火葬予約は、休み中も富士吉田市役所で受付します。聖苑窓口での受付業務は4日から行います。

問合せ ■ 富士五湖聖苑 ☎20-9300

12月は固定資産税第3期、国民健康保険税・介護保険料・後期高齢者医療保険料第6期の納期です。

納期限は、12月26日(月)です。

納税は納め忘れのないように便利な口座振替をお勧めします。

口座振替の申し込みは税目ごとに受け付けています。新たに介護保険料や後期高齢者医療保険料の納付をする方は、ぜひ口座振替を利用してください。

毎週水曜日は午後7時まで市税などの収納、納税相談を行っています。日中、仕事などで忙しい方は、ぜひ利用してください。

問合せ ■ 収税課 ☎内線121

## 富士五湖広域シルバー人材センター事務費改定

物価の上昇、諸経費の増加などにより事務経費を改定します。

改定日 ■ 令和5年4月1日

事務費 ■ 10% (現行) → 12% (改定後)

問合せ ■ 商工振興課 ☎内線415

## 年末年始のふじさんミュージアム・御師旧外川家住宅の休館

12月27日(火)～1月3日(火)まで休館します。年始は1月4日(水)から開館します。

問合せ ■ ふじさんミュージアム ☎24-2411

## 消費者の基礎知識

|| CATV富士五湖データ放送で  
 情報発信を行っています!!

富士吉田市消費生活センターでは、商品やサービス、契約に関する相談、借金や多重債務についての相談など、消費生活に関する相談を受け付けています。  
 消費生活センターに多く寄せられている相談など、CATV富士五湖データ放送で情報発信を行っていますので、ぜひご覧ください。

困ったことや不安なことがあるときは、富士吉田市消費生活センターに相談してください。



相談専用電話 ☎22-1577

消費者ホットライン「188」

場所 ■ 市役所東庁舎1階

相談受付時間 ■

午前9時～正午、午後1時～4時30分

問合せ ■ 商工振興課 ☎内線405



## アイヌの方からのさまざまな相談をお受けします

アイヌの方の悩みを相談できるフリーダイヤルを開設しています。

日常生活で困っていること、嫌がらせ、差別、プライバシー侵害などの相談を受けています。気軽に相談してください。

- 相談無料
- 匿名で相談できます
- 秘密は厳守します



相談専用フリーダイヤル■0120-771-208  
 問合せ■人権教育啓発推進センター ☎03-5777-1802

## 募集 recruitment

### 遺言・相続セミナー、個別相談会 受講者募集

「遺言書は残した方がいいの!?」、「相続登記をしないとどうなるの!?」と題して、法務局職員が講演を行います。講演後、司法書士による「遺言や相続登記に関する相談」、「遺言書作成体験会」を実施します。

日時■12月10日(土) 午後1時から

場所■大月市民会館

参加料■無料

定員■各講演:各60名、相談会:30組、体験会:20名×3回

申込締切日■12月9日(金)

申込み・問合せ■甲府地方方法務局 総務課  
 ☎055-252-7151



## 自筆証書遺言書保管制度を知っていますか?

作成した自筆証書遺言書を法務局で大切に預かります。法務局に預けることで、遺言書の紛失、第三者による破棄や改ざんを防止することができます。大切な財産やあなたの思いを家族に確実に託す方法として、ぜひ活用してください。

※保管手続きには予約が必要です  
 問合せ■甲府地方方法務局 供託課

☎055-252-7151

甲府地方方法務局の  
 ホームページはこちら



## 重度後遺症障害者への介護料支給

自動車事故が原因で脳、脊髄または胸腹部臓器を損傷し、重度の後遺障害を持つため、移動・食事・排泄など日常生活動作について常時または随時の介護が必要な方に介護料を支給します。

支給額■月額36,500円～211,530円

※介護保険、労災保険の介護給付と併給はできません

問合せ■独立行政法人自動車事故対策機構  
 構山梨支所 ☎055-262-1088



## 交通事故被害者ホットライン

自動車事故により被害に遭い、法律や金銭、介護などについて、どこに相談していいのかわからない方に、地方公共団体や各種相談機関の交通事故被害に関する法律や損害保険、紛争処理などの各種相談窓口を紹介しています。

問合せ■NASVA交通事故被害者ホットライン  
 ☎0570-000738

有料広告

**ガスも電気も吉田ガス**

SHIZGAS

あなたにフィット

太陽光発電支援サービス

吉田ガス株式会社 SHIZGAS

TEL:0555-22-2161 <https://www.yoshidagas.co.jp/>

有料広告

## 無料で貴方の脂肪(メタボ度)を測る会

病院で「やせる」と言われた方、ポッコリお腹が気になる方へ、内臓脂肪・血管年齢などを測定して健康的な減量法をアドバイスします(無料、要予約)

【同時開催】今年中に痩せてみるキャンペーン  
 塗るグルコサミン無料試供品頒布

日時 12月4.7.11.15.18.22.28～30日(60分)

会場 甲府市住吉5-18-26 ナオル薬品  
 (無料電話相談・宅配サービスも実施しています)  
 問合せ・資料請求 電話 055-241-3211 FAX 3213

## 放送大学 4月入学生募集

放送大学は4月入学生を募集しています。10代から90代の幅広い世代、8万5千人以上の学生が大学を卒業したい、学びを楽しみたいなど、さまざまな目的で学んでいます。

授業には3つのスタイルがあり、BS放送やインターネットで視聴、講師から直接受ける授業があります。

心理学・福祉・経済・歴史・文学・情報・自然科学など、300以上の幅広い授業科目があり、1科目から学ぶことができます。

卒業すれば学士の学位を取得できます。

放送授業1科目の授業料は11,000円。半年ごとに学ぶ科目分だけの授業料を払うシステムです。(入学金は別)

全国に学習セミナーやサテライトスペースを設置して、面接授業の開講やサークル活動などの学生交流も行われています。

資料を無料で差し上げています。気軽に請求してください。

**出願締切日** ■第1回 2月28日(火)  
■第2回 3月14日(火)

**問合せ** ■放送大学山梨学習センター ☎055-251-2238

## 地雷撤去のため書き損じはがきを集めています

カンボジアの地雷被害をなくすため、書き損じはがきなどを集めて換金し、地雷撤去団体に寄付しています。はがき2～3枚で1㎡の地雷撤去費用になります。

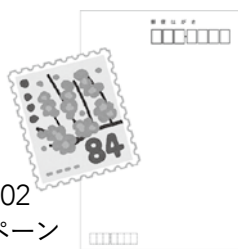
**対象品** ■書き損じ・未使用はがき、  
未使用切手、未使用テレカ、  
QUOカード

**締切日** ■令和5年3月31日

**受付場所** ■〒814-0002

福岡市早良区新1-7-10-702

**問合せ** ■カンボジア地雷撤去キャンペーン  
☎092-833-7575



## 食料の寄付をお願いします

富士の緑とフードサポートはもったいない食品を支援が必要な方に提供するNPO法人です。

「冬休みの子育て家庭を応援」として、市内のひとり親家庭や低所得の子育て家庭に食料を提供する取り組みをしています。

家庭や職場、企業など、多くの方のご協力をお願いします。



**受付期間** ■12月1日(木)～20日(火)  
午前10時～午後4時

**受付場所** ■ミズホ精密 新町2-11-7

**受付品目** ■賞味期限が2月以降のものや常温保存ができ、未開封のもの 例:パスタ・うどん・そうめん・そばなどの乾麺、缶詰類・調味料・サラダ油・小麦粉など、インスタントラーメン・カップ麺など、白米・玄米・もみ米など

**問合せ** ■富士の緑とフードサポート ☎25-7161

## 求職者支援訓練・受講者募集

求職者を支援する国の制度で、職業訓練を受講してスキルアップを図り、早期就職の実現を目指す公的職業訓練です。一定要件を満たす方は雇用保険または職業訓練受講給付金が支給されます。

**訓練内容** ■OA事務、宅建、Webデザイン、IT、介護など

**受講方法** ■通所、オンライン、eラーニング

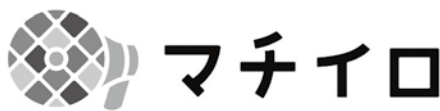
**訓練期間** ■1カ月～5カ月

**受講料** ■無料 ※テキスト代などは自己負担

**申込み・問合せ** ■ハローワーク富士吉田  
☎23-8609



広報ふじよしだ 絶賛配信中!



行政情報アプリ「広報紙」が「マチイロ」としてリニューアル!

ダウンロードはこちらから



自治体がもっと身近になる機能が盛りだくさん!

<p>1 役立つ行政情報を見逃さない!</p>	<p>2 自分に合わせた情報が届く!</p>	<p>3 いろいろなマチの魅力をお届け!</p>
-----------------------------	----------------------------	------------------------------

※「広報紙」をご利用中の場合、アップデートによって新アプリに切り替わりますので、新たにダウンロードする必要はありません。※アプリの使用は無料ですが、通信費は各回線ごとのご負担となります。※広告が表示されますが、各自治体とは何ら関係ありません。

問い合わせは株式会社ホープ(092-716-1404)まで